

Evaluando los asuntos relacionados con la naturaleza de clientes clave de la cadena de valor, como un administrador brasileiro de activos





Contenido

4	Resumen
8	Caso empresarial
10	Alcance del proyecto piloto
12	Análisis
12	Primera parte: Determinación de ubicaciones sensibles
18	Segunda parte: Determinación de los impactos y dependencias relacionados con la naturaleza
22	Tercera parte: Evaluación de los riesgos y oportunidades materiales relacionados con la naturaleza
23	Cuarta parte: Preparación para la divulgación y los próximos pasos
26	Referencias

Fundado por



Norway's International Climate and Forest Initiative

Cita: Frontierra, JGP Gestão de Crédito Ltda (JGP) y Global Canopy (2023), Assessing the Nature-Related Issues of Key Value Chain Clients as a Brazilian Asset Manager.

Autores(as) principales: Brigitte Reid, Lewis Rattray y JGP

Nombres de organizaciones participantes

JGP Gestão de Crédito Ltda (JGP, por sus siglas en portugués) realizó el proyecto piloto de las recomendaciones TNFD v0.4 beta y orientaciones con el apoyo técnico de Frontierra – una firma de consultoría ambiental geoespacial que ayuda a organizaciones a analizar y evaluar los riesgos relacionados con la naturaleza – y además Global Canopy [Dosel Mundial], la cual proveyó apoyo adicional de capacitación y gerencia de proyectos.

Resumen

Ámbito

El estudio de caso explora la aplicación del abordaje LEAP del TNFD para un administrador brasileño de activos (JGP), con un enfoque específico en la evaluación de los asuntos relacionados con la naturaleza asociados con dos clientes específicos. El apoyo técnico y en materia de capacitación fue financiado por el Sistema de Financiamiento de la International Climate and Forest Initiative [Iniciativa Internacional Climático y Forestal] (NICFI, por sus siglas en inglés) de Noruega, y por lo tanto el ámbito del proyecto piloto tiene un enfoque específico en la deforestación.

Geografía	Brasil
Sector	Alimentos y bebidas (productos agrícolas)
Bioma	Bosques tropicales y subtropicales (T1), sistemas intensivos del uso de la tierra (T7)
Impactos y dependencias	Cambios en el uso de la tierra

Marco temporal del proyecto piloto

Abril a octubre de 2023

Resumen empresarial

JGP Gestão de Crédito Ltda es una empresa con casi 10 años de existencia, que maneja US\$1,7 miles de millones, a través de distintas estrategias, incluyendo: bonos de alta calidad (HG, por sus siglas en inglés) y bonos de alto rendimiento (HY, por sus siglas en inglés), créditos estructurados, fondos para situaciones especiales y mercados ESG en Brasil y en el extranjero. La firma comprende 25 profesionales, entre ellos(as) gerentes de cartera, analistas y científicos(as) de datos, con capacidades amplias de cobertura, apoyados(as) por procesos tecnológicos y operativos bien desarrollados.

Hallazgo(s) clave

- **El abordaje LEAP puede ser utilizado para distintos propósitos.**
Debido a la flexibilidad integrada al abordaje LEAP, puede ser utilizado para una variedad de propósitos distintos y para alinearse con distintas metas. Por ejemplo, el estudio de caso demostró cómo puede ser utilizado para evaluar los actuales y posibles clientes, como parte de un proceso de la debida diligencia.
- **El SIG es increíblemente importante para las evaluaciones basadas en la localización a gran escala.**
Sólo el SIG es capaz de emprender los análisis basados en la localización dentro del abordaje LEAP, con el detalle y la escala necesarios para evaluar robustamente los riesgos y oportunidades relacionados con la naturaleza. El SIG puede mapear y analizar grandes cantidades de datos específicos para ubicaciones (p.ej., cientos de miles de sitios), a un nivel de detalle, y a través de escalas de tiempo, que no sería factible usando cualquier otro método. Puede comparar condiciones históricas con condiciones actuales, para determinar cambios clave que han ocurrido en el estado de la naturaleza. Dichas capacidades son críticas, cuando se consideran las dependencias e impactos relacionados con la naturaleza y asociados con las operaciones empresariales.
- **La inclusión en los acuerdos contractuales de requisitos específicos sobre la necesidad de compartir datos, debe ser una práctica estándar.**
Existe una necesidad crítica de implementar requisitos específicos para compartir datos, antes del involucramiento, para las entidades con los elementos posteriores de las cadenas de valor. Estos, deben ser documentados dentro de los acuerdos contractuales, y deben incorporar una gama de datos que son críticos para la evaluación de los asuntos relacionados con la naturaleza, como ser la ubicación e información requerida para las dependencias, medidas y metas. Información más detallada y completa, permitiría una evaluación más refinada y robusta de los asuntos relacionados con la naturaleza. Para JGP, un requisito de compartir los datos de localización está incluido en los acuerdos para aquellas entidades incorporadas en su fondo de crédito ESG. En el proyecto piloto,

esto creó un proceso rápido y fácil para mapear las ubicaciones de sus empresas evaluadas, así permitiendo el uso de más recursos para el fortalecimiento de otros aspectos de su evaluación.

- **El análisis robusto de las dependencias requiere datos detallados.** Información más detallada de lo que comúnmente está disponible, se requiere para emprender una evaluación robusta de las dependencias, que genera perspicacia con la cual se puede actuar. Como tal, el abordaje recomendado por Frontierra, implica identificar aquellas empresas que se considera que es probable que tengan un alto impacto, o que tengan altas dependencias, y priorizar la recopilación de datos para el análisis de dependencia de dichas empresas.

Sobre este estudio de caso: El presente, es uno de una serie de seis estudios de caso realizados como un elemento del programa piloto de TNFD de Global Canopy. Los estudios piloto probaron la versión v0.4 beta de las recomendaciones de TNFD y su abordaje adjunto denominado 'localizar, evaluar, valorar, preparar', o LEAP (por sus siglas en inglés).



Caso empresarial

La FAO de la ONU declara en su informe *El estado de los bosques mundiales, 2020*, que “La expansión agrícola continúa siendo el motor principal de la deforestación y de la degradación forestal, y de la pérdida asociada de la biodiversidad forestal”¹. La agricultura comercial a gran escala (principalmente la ganadería y el cultivo de la soya y la palma aceitera), representó el 40% de la deforestación tropical entre 2000 y 2010, y la agricultura de subsistencia local representó otro 33%. Como tal, las inversiones dentro de las empresas agrícolas podrán representar riesgos de deforestación posiblemente significativos, si no se manejan y monitorean apropiadamente. Esas instituciones financieras que han financiado y facilitado las inversiones y asegurado las actividades y activos asociados con la agricultura, deben considerarlo un enfoque prioritario, para poder apoyar el entendimiento de su exposición a los asuntos relacionados con la naturaleza.

El involucramiento de JGP en el programa piloto, explorando la aplicación del abordaje LEAP de TNFD para evaluar los asuntos relacionados con la naturaleza, buscó extender más allá de los beneficios internos de la organización. La meta principal, fue contribuir a la promoción de una economía sustentable y resiliente en Brasil. Al participar activamente en dichas prácticas de evaluación y divulgación, JGP busca alinear sus actividades financieras con metas ambientales y sociales, para crear impactos positivos y duraderos en los paisajes económico y social del país.

A lo largo de este proceso, JGP espera comprender las mejores prácticas en materia de la evaluación de los riesgos relacionados con la naturaleza y la divulgación financiera. A través del abordaje de proyectos piloto, anticipamos tener un impacto significativo en la reducción de los riesgos y la identificación estratégica de oportunidades. Este aprendizaje, no solo enriquece el entendimiento de la organización de los asuntos

¹FAO y UNEP (2020) [The State of the World's Forests: Forests, Biodiversity and People](#).

relacionados con la naturaleza, sino que además le provee al equipo las herramientas necesarias para incorporar las consideraciones ambientales, especialmente aquellas relacionadas con la biodiversidad y la naturaleza, en los informes financieros.

Esperamos además, que la participación activa en el proyecto piloto, nos permitirá mayor transparencia en la divulgación de información sobre el impacto ambiental de JGP. La transparencia es imprescindible, para establecer líneas de comunicación claras con los(as) inversionistas y con otras partes interesadas, así jugando un rol importante en las prácticas empresariales modernas que enfatizan la responsabilidad y la gestión financiera responsable.

Alcance del proyecto piloto

Con su carpeta, JGP tiene un grupo de fondos enfocados en ESG. Dado el enfoque en la inversión responsable en estos fondos, se decidió evaluar el fondo de crédito ESG, debido a que está alineado con la estrategia actual de JGP de asegurar que las entidades en los fondos estaban actuando de manera responsable. El fondo de crédito de ESG asigna el capital a través de una gama diversa de productos e industrias, principalmente a través de todo Brasil. Se seleccionó la agricultura, para poder alinear con los requisitos de financiamiento enfocados en la deforestación, y además debido a los intereses de JGP – notando que la expansión de la agricultura es una de las causas principales de la deforestación y de la pérdida de la biodiversidad a nivel mundial y por lo tanto, las inversiones en las empresas agrícolas pueden representar riesgos de deforestación posiblemente significativos, si no se manejan y monitorean apropiadamente.

Debido a que JGP mantenía relaciones existentes con los negocios en dichos fondos, se consideró factible el acceso a la información de localización detallada, permitiendo una evaluación robusta de los asuntos relacionados con la naturaleza. JGP advirtió, que estaba desarrollando e integrando medidas de evaluación socioambientales relacionadas con la naturaleza en su carpeta, y que estaba interesado en una valoración más detallada de sus inversiones a nivel de producción de mercancía sobre la agricultura y la labranza. Debido a que las inversiones en las empresas más grandes ya eran sujetas a otras evaluaciones relacionadas con la naturaleza, y debido a que sus datos serían difíciles de acceder, JGP enfocó sus valoraciones en las inversiones en dos empresas agrícolas de tamaño medio.

- Una empresa fue seleccionada debido a que representaba una inversión significativa en términos del valor financiero en uno de los fondos ESG existentes.
- Una empresa fue seleccionada para la cual JGP estaba considerando proporcionar financiamiento, pero todavía no lo había hecho.

Esto significó, que el abordaje LEAP se utilizó para evaluar los asuntos relacionados con la naturaleza asociados con una inversión existente, pero además adoptado como un elemento de su proceso de debida diligencia, para determinar la factibilidad de financiar una nueva inversión.

Las inversiones se analizaron de acuerdo con la implementación del abordaje LEAP de TNFD, a través de una serie de cinco talleres:

- **Introducción y diagnóstico**
- **Localización:** Datos geoespaciales y los riesgos relacionados con la naturaleza – utilizando el software SIG y datos satelitales para entender temas relacionados con la naturaleza
- **Evaluación:** El abordaje para la fase de evaluación y demostración de las herramientas de apoyo
- **Valoración:** Riesgos y oportunidades
- **Preparación:** Responder, reportar y próximos pasos

Análisis

Primera parte: Determinación de ubicaciones sensibles

El proceso utilizado para identificar ubicaciones sensibles:

1. Los datos de localización de las huellas comerciales de las empresas evaluadas fueron proporcionados por la institución financiera.
2. Se obtuvo el estado de la clave de los conjuntos de datos sobre la naturaleza a través de datos de código abierto.
3. Se realizó un análisis utilizando el software SIG, para determinar las ubicaciones de las huellas comerciales que interactúan con las ubicaciones ecológicamente sensibles.

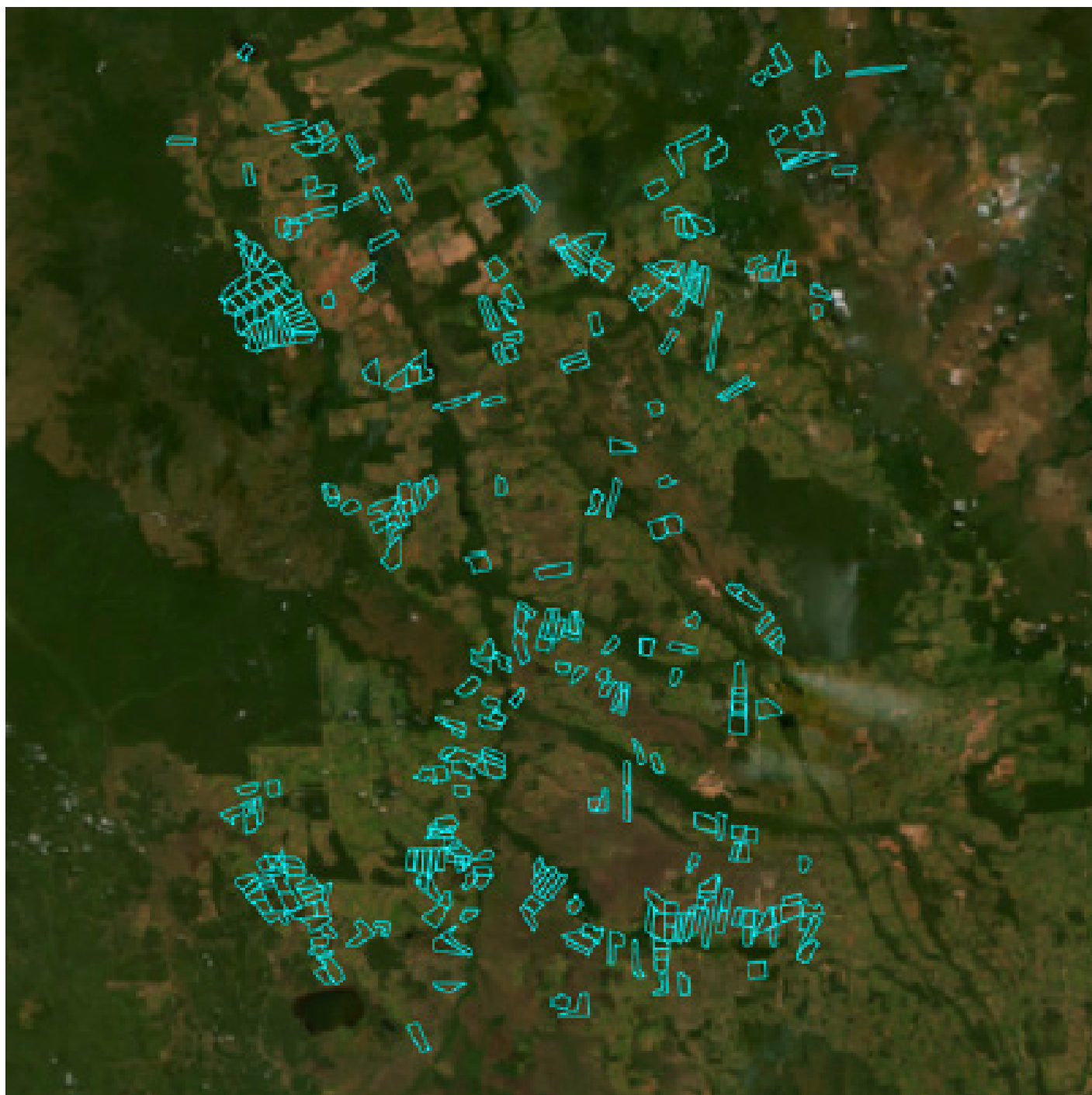
Para apoyar la evaluación de los lugares sensibles, en alineamiento con la fase de localización del abordaje LEAP de TNFD, JGP directamente solicitó la información de localización de las empresas evaluadas. Inicialmente, JGP esperaba poder evaluar una tercera empresa clave como parte del proyecto piloto, pero no había información de localización fácilmente disponible y por lo tanto, fue excluida de más análisis. Esto, debido a que el tipo de análisis que se estaba probando (la evaluación del nivel de producción de empresas) hubiera requerido más recursos, para determinar los datos específicos de localización utilizando fuentes públicamente disponibles, y no estaban disponibles dichos recursos en el presupuesto asignado para el apoyo técnico.

Las dos empresas restantes proporcionaron una lista de números georreferenciados y administrados por el Gobierno, que identificaron los límites de la propiedad de cada lugar. Los números georreferenciados, forman parte del Catastro Ambiental Rural (CAR)² y se conocen como las identificaciones CAR. El sistema brasileiro de identificaciones CAR, es una base de datos destacada a nivel mundial de parcelas de tierra georreferenciadas.

²SICAR (n.d) [Regularização Ambiental - Cadastro Ambiental Rural. Sistema Nacional de Cadastro Ambiental Rural.](#)

Es importante destacar, que dicho sistema no está fácilmente disponible en muchos otros países, y esto dificultará la identificación de los datos de las huellas comerciales en otras jurisdicciones. Utilizando las identificaciones CAR, Frontierra mapeó la localización de cada uno de los sitios abastecidos (véase la Figura 1, para un ejemplo ilustrativo).

Figura 1: Un ejemplo de las huellas comerciales de una empresa agrícola en el software SIG, donde los polígonos azules representan fincas o fuentes de abastecimiento. (OJO: Esta es una muestra aleatorizada, y por lo tanto no representa las empresas evaluadas.)



Un desafío observado, fue que las ubicaciones de las fincas proporcionadas no destacan el porcentaje de la huella comercial que representan para cada empresa. También fue difícil determinar exactamente cuáles cultivos se habían sembrado en cada finca. Sin saber el porcentaje de la huella comercial representada por los lugares, es imposible entender si la evaluación cubre la mayoría de sus operaciones, una pequeña porción seleccionada de manera aleatoria o una selección específica de sus operaciones (p.ej., posiblemente una selección de activos de bajo riesgo). Como tal, el nivel de materialidad de los impactos, dependencias y riesgos no se puede entender dentro del contexto de sus operaciones más amplias. Es más, información específica sobre los cultivos permitiría la realización de una evaluación más detallada de sus operaciones, pues los impactos, dependencias y riesgos específicos están asociados con distintos tipos de cultivos.

Utilizando el software SIG, Frontierra realizó un análisis geoespacial, para comparar cada uno de los lugares de huellas comerciales para las compañías evaluadas, con la ubicación de una gama de conjuntos de datos clave relacionados con la naturaleza, para determinar si cualquiera se entrecruzaba con lugares ecológicamente sensibles.

Los conjuntos de datos sobre el estado clave de la naturaleza en la evaluación fueron seleccionados:

- en función de su relevancia a la industria y sus posibles impactos y dependencias (es decir, se utilizaron aquellos específicamente asociados con las operaciones agrícolas)
- pues se consideran los más actualizados, veraces y refinados para los países y regiones analizados.

Los conjuntos de datos cubren aspectos clave de la naturaleza, como ser los biomas, focos de biodiversidad, áreas protegidas, áreas indígenas, alta integridad ecosistémica, deforestación y riesgo hídrico. Todo conjunto de datos es de código abierto y fácilmente disponible. El análisis resaltó que las fincas estaban ubicadas en los biomas clave, áreas de poco estrés hídrico y se entrecruzaban con por lo menos uno o más de los conjuntos de datos clave listados.

Las recomendaciones y orientaciones de TNFD indican que las organizaciones deben poner particular atención a todo lugar sensible donde su modelo comercial o cadena de valor pueda tener un impacto o dependencia³. TNFD define lugares sensibles de la siguiente manera:

The TNFD defines sensitive locations as:

- Áreas que son importantes para la biodiversidad, incluyendo las especies;
- Áreas de alta integridad ecosistémica;
- Áreas de deterioro rápido de la integridad ecosistémica;
- Áreas de altos riesgos hídricos físicos y/o
- Áreas de importancia para la provisión de servicios ecosistémicos, incluyendo los beneficios para los pueblos indígenas, comunidades locales y partes interesadas afectadas.

Una evaluación utilizando los conjuntos de datos relacionados con la naturaleza, inicialmente alistó todo lugar como un lugar sensible, según los criterios. Para ayudar a priorizar, Frontierra aplicó los siguientes criterios adicionales, para determinar un subconjunto práctico de lugares que se consideran de impacto relativamente más alto, que deben ser priorizados para más actividades:

- Se le asignó a cada conjunto de datos un valor de impacto (p.ej., lugares con estrés hídrico extremo fueron asignados un valor de 5, mientras que lugares con estrés hídrico insignificante fueron asignados un valor de 0). Se combinaron estos valores de impacto, resultando en una **Overall Biodiversity Impact Rating** [Calificación General del Impacto en Materia de Biodiversidad] (OBIR, por sus siglas en inglés). Cualquier lugar que recibió una calificación general de riesgo de más de 50 fue considerado una ubicación prioritaria para esta evaluación.
- Cualquier lugar de abastecimiento en el cual se descubrió que había habido deforestación durante los últimos cinco años, según datos oficiales gubernamentales, se consideró automáticamente una ubicación prioritaria, dado el alcance del proyecto piloto y el interés específico en la deforestación.

³TNFD (2023) [Guidance on the identification and assessment of nature-related issues: the LEAP approach](#) - Version 1.1.

En función de los criterios arriba, se determinó una lista de lugares prioritarios, la cual se volvió el enfoque de los pasos restantes del proyecto piloto.

Sistema de información geográfica (SIG)

El SIG, es increíblemente beneficioso para el análisis que requiere el abordaje LEAP, pues permite el mapeo y la evaluación de grandes cantidades de datos específicos de ubicación a nivel mundial y a través de varios marcos temporales. Un abordaje manual utilizando hojas de cálculo, generalmente es insuficiente para el tipo y volumen de valoración que requiere el abordaje LEAP, puesto que cambios en las ubicaciones y en el monitoreo, conforme avanza el tiempo, son clave, y solo pueden ser evaluados correctamente utilizando el SIG.

Los datos del SIG incluyen:

- la información de localización para los activos en una carpeta, como ser una serie de coordenadas representando un edificio, o un polígono representando una finca y
- los conjuntos de datos relacionados con la naturaleza, que incluyen polígonos como por ejemplo, alrededor de áreas protegidas o datos de ráster, como ser los datos anuales de la deforestación – dichos datos son analizados, para identificar la interfaz con la naturaleza, y determinar los impactos, dependencias, riesgos y oportunidades.

Esta etapa utilizó el SIG, herramientas como [TRASE](#) y [ENCORE](#), datos de localización proporcionados por las empresas y datos de código abierto para los conjuntos de datos del estado clave de la naturaleza.



Segunda parte: Determinación de los impactos y dependencias relacionados con la naturaleza

El proceso utilizado para identificar los impactos y dependencias relacionados con la naturaleza:

1. Actividades y procesos en los lugares de las huellas comerciales determinados.
2. Activos ambientales, servicios ecosistémicos, dependencias e impactos determinados a través de los conocimientos expertos y una variedad de herramientas, incluyendo [ENCORE](#) y [SBTN Materiality Matrix](#).
3. Un análisis de dependencia realizado, en función del tamaño del lugar y la producción generada.
4. Un análisis de impacto realizado, en función de la interfaz con la naturaleza y la sensibilidad de las condiciones de la línea de base en los lugares de las huellas comerciales.

Para determinar los impactos y dependencias de cada lugar prioritario, se identificaron los procesos y actividades comerciales. Dado que cada lugar prioritario representa o la labranza agrícola y/o las actividades silviculturales, los procesos asociados consisten principalmente de:

- La preparación de los suelos (p.ej., desmontando la tierra, arando)
- El tratamiento y la siembra de semillas
- La aplicación del fertilizante
- El control de maleza, plagas y enfermedades
- El mantenimiento general de los cultivos y plantaciones (p.ej., podando)
- Riego
- Cosecha.

Al entender los procesos y actividades, entonces fue posible determinar los activos ambientales materiales (p.ej., tierra, agua, minerales, materiales) y servicios ecosistémicos (p.ej., polinización, purificación del agua, controles biológicos). En cuanto a las empresas evaluadas,

los activos ambientales y servicios ecosistémicos clave se identifican a continuación (Tabla 1). Estos, fueron informados por la herramienta [ENCORE](#), y reflejan las categorías proveídas en las [orientaciones de TNFD](#).

Tabla 1: Activos ambientales y servicios ecosistémicos que necesitan las empresas evaluadas

Activos ambientales	Descripción
Tierra	Área que requiere la finca y masa forestal, y la tierra que se requiere para los cultivos
Recursos hídricos	Necesario para el riego
Recursos biológicos cultivados	Soya, bananos, cacao, yuca, açai y madera son los productos económicos asociados con la tierra
Servicios ecosistémicos	
Protección contra inundaciones y tormentas	Los cultivos y árboles jóvenes son extremadamente vulnerables a las inundaciones y tormentas. Uno de tales eventos, puede destruir un ciclo de cosecha. Los paisajes, la tierra y los ecosistemas proveen defensas naturales contra las inundaciones.
Estabilización masiva y control de la erosión	Los cultivos necesitan terreno estable para echar raíces y crecer. Son vulnerables a la pérdida de los suelos (la erosión), pues los nutrientes y las propiedades de estabilización se pierden. La vegetación permanente, proporciona estabilidad para la tierra y protege al suelo de la erosión causada por el viento, la lluvia y otros procesos naturales.
Suministro de agua (agua subterránea o agua superficial)	Los cultivos y masas forestales necesitan el agua para crecer.
Regulación del clima	Se necesitan condiciones climáticas específicas para crecer, como ser la temperatura, el viento, la lluvia, la humedad y la luz solar.
Control de enfermedades y plagas	Los ecosistemas naturalmente controlan las enfermedades y plagas. Por ejemplo, los animales cazan los insectos, que de otra forma se comen los cultivos.
Purificación del agua y regulación del flujo	Los cultivos y masas forestales necesitan agua de buena calidad y flujo de agua constante (dirección y cantidad) para manejar el suministro de agua y la erosión.
Calidad y retención de la tierra	Las propiedades de la tierra, como ser el tipo, la textura, la capacidad de infiltración y el contenido orgánico afectan la capacidad de crecimiento de los cultivos y masas forestales.
Polinización	Algunos cultivos y árboles requieren polinizadores para reproducir.

Utilizando [ENCORE](#) y la [matriz de materialidad de SBTN](#), se identificaron posibles impactos ambientales, incluyendo por ejemplo, daños a los ecosistemas terrestres, el uso del agua, la contaminación de la tierra y otros.

La información detallada y los datos sobre las dependencias (p.ej., la cantidad de agua utilizada en cada lugar) de las operaciones en cada ubicación de las empresas evaluadas se encontraban fuera del alcance del proyecto piloto, debido a la condición preliminar de la evaluación. Como tal, se adoptó un abordaje representativo, utilizando el tamaño (p.ej., hectáreas) de la finca, como un indicador del tamaño comparativo de las dependencias relacionadas con la naturaleza. Esto se utilizó, pues una finca más grande probablemente tendría una dependencia mayor de los activos ambientales (p.ej., la tierra y el agua) y de los servicios ecosistémicos, que una finca más pequeña. Si bien se reconoce que esto no siempre es el caso (particularmente cuando se comparan las fincas agroforestales con los monocultivos, por ejemplo), se ha empleado este método de manera simplemente representativo para permitir una mejor clasificación de los lugares prioritarios. Los lugares prioritarios han sido clasificados, utilizando una distribución quintil en función de los tamaños de las fincas, y se han asignado descripciones cualitativas, como se detalla a continuación en la Tabla 2.

Tabla 2: Análisis de dependencia

Dependencia	Definición
Muy alta	Área mayor a 500 ha
Alta	Área entre 180 y 500 ha
Mediana	Área entre 60 y 180 ha
Baja	Área entre 40 y 60 ha
Muy baja	Área entre 0 y 40 ha

Para poder entender más plenamente los impactos relacionados con la naturaleza, se utilizó la interfaz con la naturaleza (como se identifica en el análisis de lugares sensibles), para indicar el grado de vulnerabilidad a los impactos de cada lugar evaluado, y por consiguiente, los tamaños relativos de los impactos probables, para apoyar la identificación

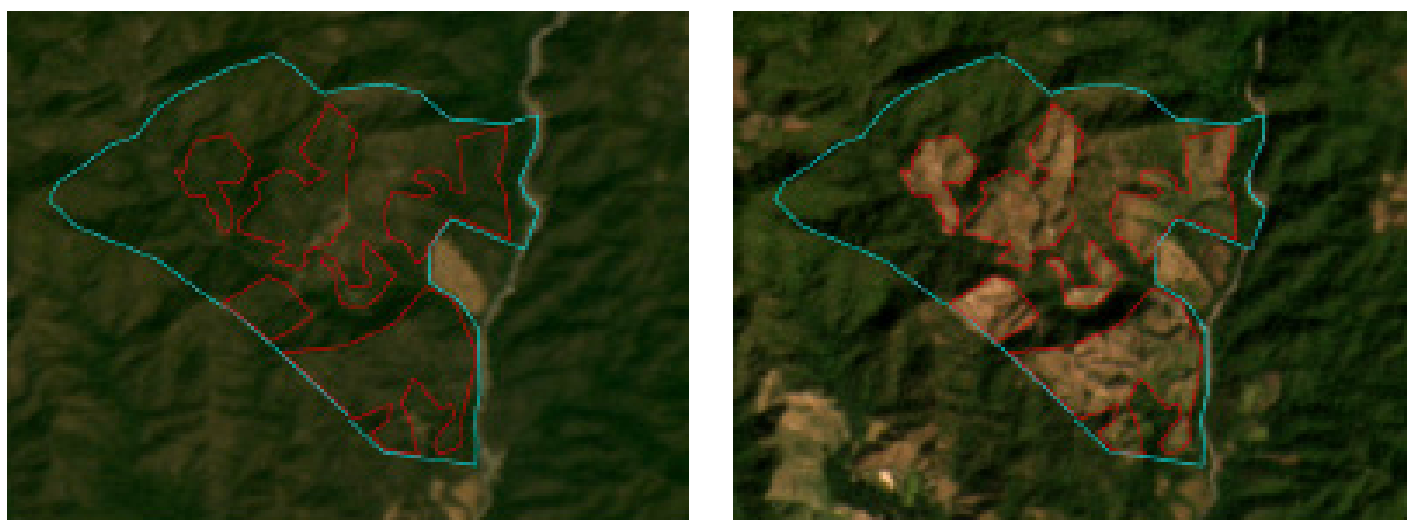
inminente de los riesgos y oportunidades materiales. Esto se realizó, utilizando puntajes OBIR. Se calcula la Calificación del Impacto, asignando un valor (p.ej., lugares con estrés hídrico extremo fueron asignados un valor de 5, mientras que lugares con estrés hídrico insignificante fueron asignados un valor de 0). Dichos valores de impacto fueron combinados con una calificación general, conocido como una OBIR. La OBIR, permite aún más priorización de los lugares que requieren acciones en respuesta a sus posibles impactos relacionados con la naturaleza, o una evaluación más a fondo (Tabla 3).

Tabla 3: Ejemplo de los resultados de los puntajes OBIR para las identificaciones CAR, utilizados para priorizar más acciones.

#	Empresa	Identificación CAR	OBIR
1	Empresa 1	Identificación CAR	60,3
2	Empresa 2	Identificación CAR	55,7
3	Empresa 2	Identificación CAR	50,6
4	Empresa 1	Identificación CAR	49,2
5	Empresa 1	Identificación CAR	48,4

En un tal proceso, los asuntos bastante preocupantes, como por ejemplo la deforestación identificada dentro de los límites de una huella comercial, serían asignados la clasificación de impacto más alta, y a la larga priorizado (véase el ejemplo ilustrativo en la Figura 2).

Figura 2: Un ejemplo de deforestación detectado utilizando imágenes satelitales. El polígono azul denota los límites de una finca, y los polígonos rojos destacan las áreas donde se ha talado el bosque. (OJO: Esta es una muestra aleatorizada, y por lo tanto no representa las empresas evaluadas.)



Tercera parte: Evaluación de los riesgos y oportunidades materiales relacionados con la naturaleza

El proceso empleado para evaluar los riesgos y oportunidades relacionados con la naturaleza:

1. Desarrollo de una gran lista de los riesgos y oportunidades relacionados con la naturaleza, en función de los hallazgos de la localización y evaluación de las pruebas.
2. Taller colaborativo para revisar los riesgos y oportunidades, identificar las medidas actuales de gerencia y mitigación, identificar áreas donde se pueden fortalecer las medidas actuales [y] evaluar la materialidad de los riesgos y oportunidades identificados.

Si bien no es fácil incorporar las implicaciones financieras de ciertos riesgos y oportunidades relacionados con la naturaleza en el modelo financiero, indudablemente son importantes a largo plazo. Por lo tanto, los riesgos materiales a y las oportunidades para la naturaleza deben ser considerados junto con las implicaciones financieras materiales. Es más, es imprescindible que las instituciones financieras además consideren las posibles implicaciones ambientales y sociales que sus operaciones representan para la naturaleza.

Una gran lista de riesgos y oportunidades relacionados con la naturaleza fue desarrollada por Frontierra, en colaboración con JGP, e informada por los hallazgos de las pruebas de la localización y evaluación. Los riesgos (Tabla 4) y oportunidades identificados, tomaron en cuenta aspectos como la ubicación específica, los tipos de actividades emprendidas en dichos lugares, la interfaz con la naturaleza (p.ej., áreas protegidas, riesgo hídrico, exposición a la deforestación) [y] la relación entre las instituciones financieras y las compañías evaluadas.

Tabla 4: Ejemplo ilustrativo de la identificación de riesgos relacionados con la naturaleza.

Riesgo	Empresa	Descripción	Implicación relacionada con la naturaleza	Implicación financiera
R1	Empresa 2	Operaciones ubicadas en o cerca de una región con estrés hídrico, con alta dependencia del agua para propósitos de riego	<ul style="list-style-type: none">• Posible degradación de la naturaleza debido a la disminución de la disponibilidad de agua• Conflictos entre partes interesadas	<ul style="list-style-type: none">• Multas• Disminución de ventas• Valor disminuido del activo• Aumento del coste del personal y de las actividades de monitoreo• Aumento de los costes de cumplimiento• Pérdida del acceso al mercado

JGP trabajó estrechamente con Frontierra, para desarrollar un registro de los riesgos y oportunidades, asignando calificaciones apropiadas, discutiendo las medidas actuales de mitigación y proponiendo medidas adicionales que se podrían tomar para mitigar los riesgos y maximizar las oportunidades. Las revisiones colectivas, incluyeron representantes del equipo ESG, del equipo de manejo de riesgo, de los gerentes de inversiones, de las empresas filiales, del equipo de comunicación, etc. Cada uno(a) de los(as) representantes pudo proveer una perspectiva distinta, sobre cómo percibía y manejaba los riesgos dentro de sus partes respectivas del negocio. Se realizarán más evaluaciones de los riesgos identificados, a través del involucramiento con otras partes interesadas y la alta gerencia, para poder determinar los que se deben divulgar, según las recomendaciones de TNFD.

A la luz de los impactos, dependencias y oportunidades relacionados con la naturaleza que fueron identificados como parte de los proyectos piloto, JGP identificó las áreas en que se deben considerar estrategias y procesos adicionales, o áreas en que se deben fortalecer las estrategias actuales, para manejar los asuntos relacionados con la naturaleza.

JGP identificó, que se puede integrar el manejo del riesgo de la deforestación en sus actividades e inversiones en sus estrategias existentes, y fortalecería dichas estrategias, debido al vínculo significativo entre la deforestación y el cambio climático.

Cuarta parte: Preparación para la divulgación y los próximos pasos

Tras completar las fases de localización, evaluación y valoración del abordaje LEAP, JGP revisó y consideró las acciones y divulgaciones requeridas, en respuesta a los hallazgos. Se habían identificado acciones específicas en la fase de valoración para cada riesgo y oportunidad, y por lo tanto, esta fase se enfocó en la identificación de los recursos, estrategias y mecanismos requeridos a nivel de la organización, para implementar las acciones identificadas, monitorear la implementación y divulgar [información] según las recomendaciones de TNFD.

JGP reconoció la necesidad de involucrar a las empresas evaluadas, para discutir los resultados, o directamente o a través de entidades filiales. Además determinó, que era necesario actualizar los procesos y políticas existentes, para poder identificar, manejar y divulgar los asuntos

relacionados con la naturaleza. Por ejemplo, en ciertos procesos, los asuntos relacionados con la naturaleza ya se habían considerado, y simplemente se necesitaba incorporar aspectos adicionales. Además se reconoció, que hacía falta un aumento de consciencia y de entrenamiento a través del negocio, junto con más herramientas y software. También se determinó, que hay mecanismos y estructuras existentes dentro del negocio, que pueden ser utilizados y apalancados para manejar las acciones adicionales relacionadas con la naturaleza identificadas. Por ejemplo, JGP ya tiene un marco interno para establecer metas y definir y medir su progreso. Como tal, dicho marco podría ser utilizado para desarrollar y adoptar los KPI relacionados con la naturaleza.

En cuanto a informar, JGP tiene una estructura definida para informar y divulgar temas materiales a las partes interesadas, que comprende una variedad de mecanismos internos de comunicación (p.ej., actualizaciones para los(as) inversionistas) y de divulgación pública. Como parte de eso, JGP divulga los asuntos relacionados con la naturaleza a través de sus informes cíclicos que se publican en su sitio web, y utilizará este mismo abordaje para la divulgación en alineamiento con las recomendaciones de TNFD.

Este proyecto piloto le ha ayudado a JGP adquirir conocimientos sobre las mejores prácticas en la evaluación de riesgos y la divulgación financiera vinculadas a la naturaleza, permitiendo que aumente su transparencia y comunicación con sus partes interesadas. JGP está comprometido a divulgar su primer informe TNFD en 2024, compartiendo la perspicacia obtenida y reconociendo los riesgos y oportunidades relacionados con la biodiversidad en sus carpetas de inversión ESG.

*La metodología y herramientas utilizadas en este estudio, no representan el proceso de análisis empleado por JGP en la evaluación de activos.

*La metodología presentada en este estudio se encuentra en la fase de desarrollo, y no hay ninguna garantía de que será incorporada en el proceso de análisis de inversiones.



Referencias

FAO y UNEP (2020) [The State of the World's Forests: Forests, Biodiversity and People](#)

Global Canopy y SEI (n.d.) [Trase Supply Chain Explorer](#). Stockholm Environment Institute. Food and Agriculture Organization of the United Nations and United Nations Environment Programme.

SBTN (2023) [Materiality Screening Tool](#). Science Based Targets Network.

SICAR (n.d) [Regularização Ambiental - Cadastro Ambiental Rural](#). Sistema Nacional de Cadastro Ambiental Rural.

TNFD (2023) [Guidance on the identification and assessment of nature-related issues: the LEAP approach](#) - Version 1.1. Taskforce on Nature-related Financial Disclosures.

UNEP et al. (2023) [Exploring Natural Capital Opportunities, Risks and Exposure \(ENCORE\)](#). United Nations Environment Programme, United Nations Financial Initiative and Global Canopy.



globalcanopy.org